

Impact des conditions socio-économiques sur le délai de prise en charge des SCA ST+

Etude SOCIESCA

Moiteaux B.¹, Irbouh F.¹, Bataille S.², Le Bail G.³, Ba D.¹, Loyeau A.¹, Lapostolle F.⁴, Lambert Y.⁵

1. Département traitement de l'information, GIP SESAN
2. Service des registres, ARS Île-de-France, siège de l'APHP
3. Hôpital Raymond Poincaré, APHP
4. Hôpital Avicenne, APHP
5. Centre hospitalier de Versailles

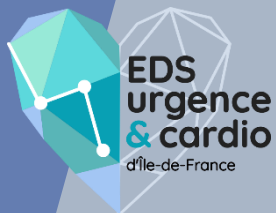


07-08-09 JUIN

SUR PLACE & EN LIGNE www.urgences-lecongres.org

URGENCES2023

PALAIS DES CONGRÈS - PORTE MAILLOT **PARIS**



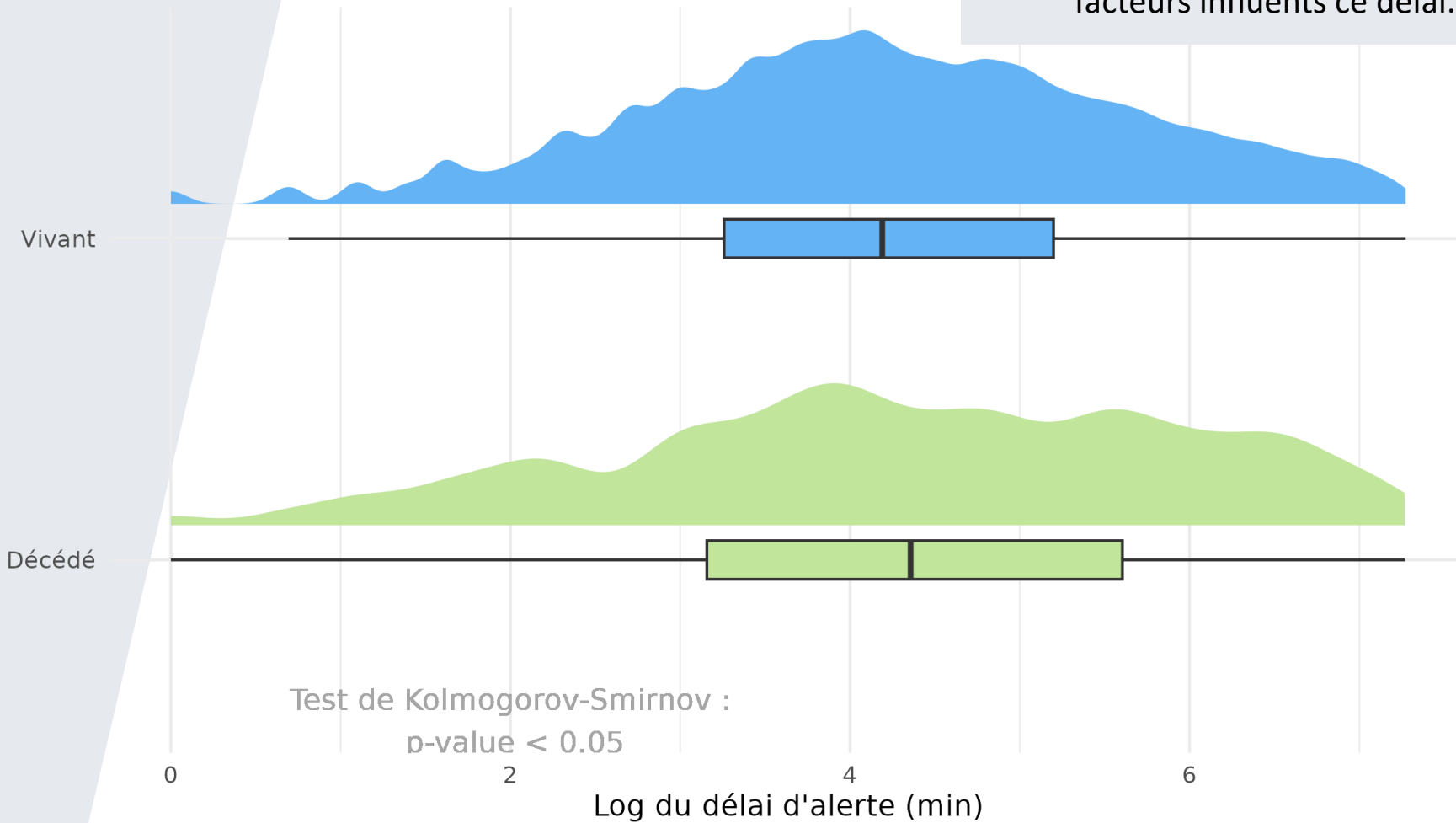
Déclaration des conflits d'intérêts

- Consultant ou membre d'un conseil scientifique OUI NON
- Conférencier ou auteur/rédacteur rémunéré d'articles ou documents OUI NON
- Prise en charge de frais de voyage, d'hébergement ou d'inscription à des congrès ou autres manifestations OUI NON
- Investigateur principal d'une recherche ou d'une étude clinique OUI NON

Déclaration de liens d'intérêt avec les industries de santé en rapport avec le thème de la présentation (loi du 04/03/2002)

Introduction

■ L'appel tardif au SAMU est associé à un **moins bon pronostic** du SCA ST+.
Il est primordial de connaître l'ensemble des facteurs influents ce délai.



Objectifs et méthode

Le niveau de vie des patients joue-t-il un rôle dans son délai d'alerte au SAMU ?



Objectif

Comparer les délais d'alerte des patients avec un syndrome coronaire aigu ST+ (SCA ST+) en fonction du niveau de revenu



Data

Registres e-MUST (2014-2021) et les données FiLoSoFi 2019 de l'INSEE

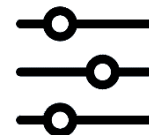


Insee
Mesurer pour comprendre



Inclusion

tous les patients du registres e-MUST en prise en charge primaire



Paramètres étudiés

Revenu médian par commune de prise en charge, Délai d'alerte

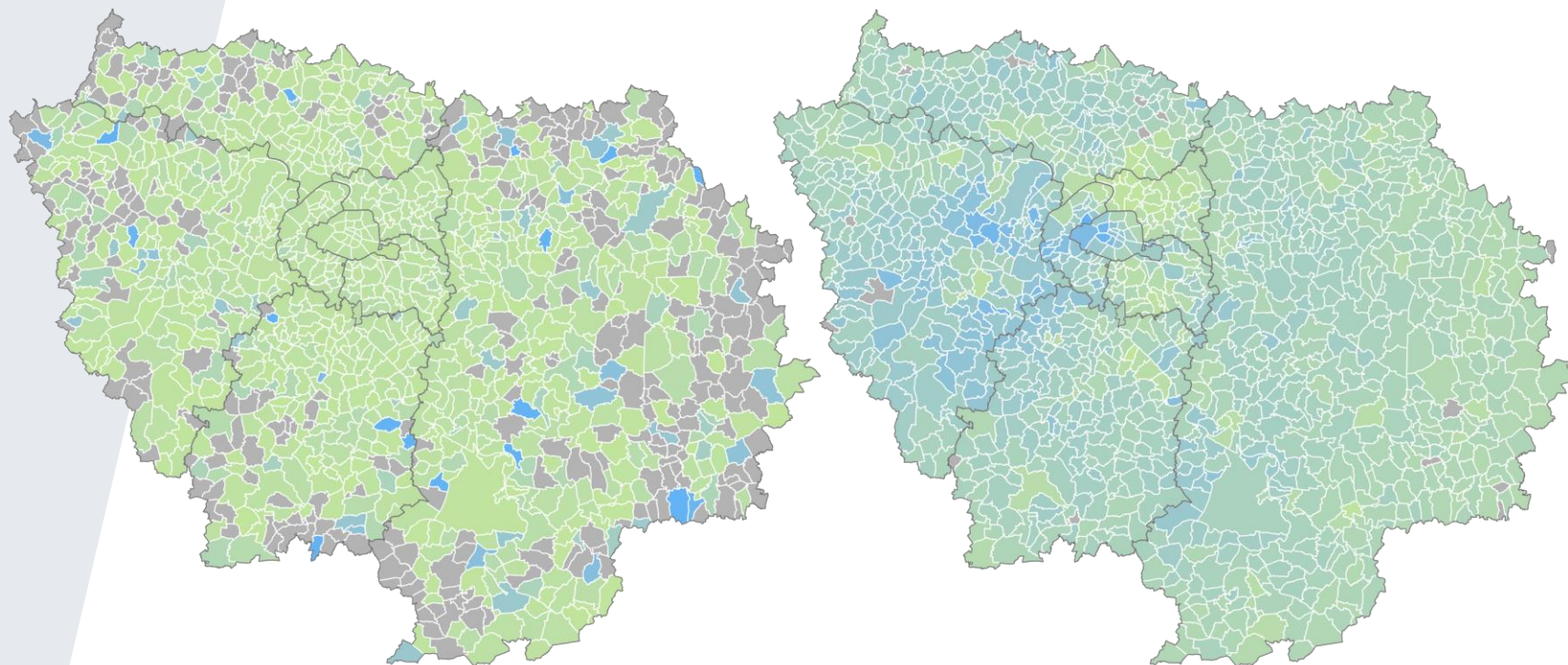


Analyse

Corrélation entre le niveau de revenu médian dans la commune et le délai d'alerte

Résultats

Délai douleur appel

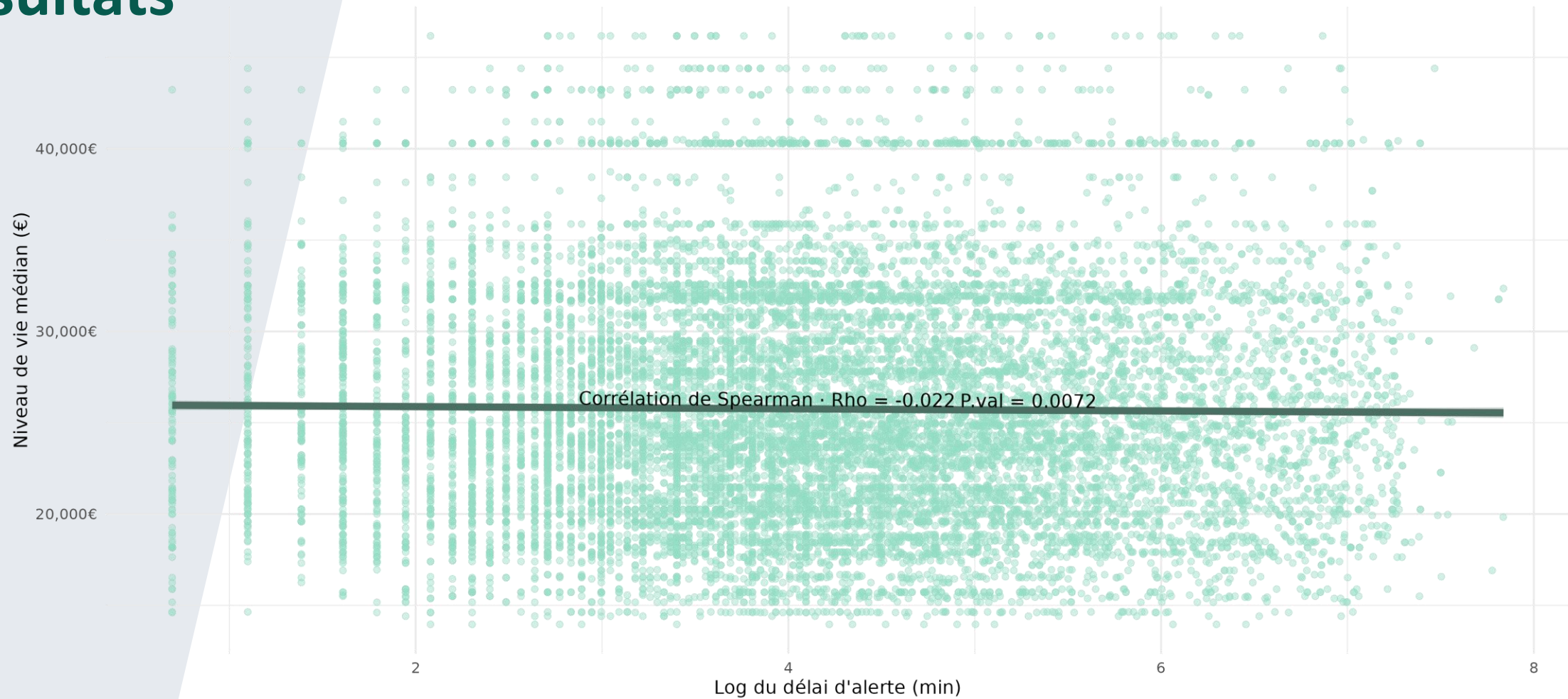


Niveau de vie median IDF



e-MUST : registre régional incluant tous les patients SCA ST+ (< 24 heures) pris en charge en préhospitalier par 39 SMUR d'une région de **1.268 communes** parmi les plus **riches** et les plus **pauvres** de France métropolitaine.

Résultats



13.163 patients inclus avec un délai d'alerte médian de 59 (23-160) minutes, sur 1.268 commune avec un niveau de vie médian de 26.040 (23.820-28.380) euros

Résultats

Conclusion

À l'échelle régionale, il **n'existe pas de corrélation significative** entre le **délai d'alerte** du patient et le **niveau de vie médian** de sa commune.

Pour aller plus loin ...

Un ajustement sur les variables démographiques du registre, qu'une échelle d'analyse plus fine ainsi qu'une modélisation prenant en compte les interactions spatiales permettraient de préciser l'analyse.
Une évolution du recueil pour intégrer des variables socio-économiques.